

Pozdně halštatský nález ze středověkých vrstev ze Starého Města pražského

Jan Havrda

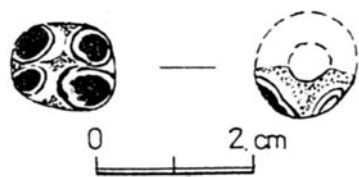
Objevy pravěkých ozdobných předmětů ve středověkých situacích náleží k ne příliš častým jevům, s kterými se můžeme setkat při archeologických výzkumech.

V roce 1997 probíhal zjišťovací výzkum v prostoru hospodářského dvora pražského Klementina (Havrda 1997). V sondě F situované v severovýchodní části dvora byl při rozebírání vrstvy 607 nalezen skleněný korálek. Jednalo se o sídlištní vrstvu s keramikou s archaicky zdurhým okrajem. Povrch této 0,05m mocné vrstvy se nacházel na niveletě 186,88, tj. 0,46m nad podloží a 3,10m po současném povrchem. Vrstva byla součástí postupně narůstající stratigrafie - sídlištního horizontu, který překryl nejstarší situaci - do podloží zahloubené výrobní objekty (jámy s vypálenými stěnami, v jejichž zásypu se nacházela keramika s kalichovitou profilací okraje).

Nepravidelně mírně soudkovitý korálek byl vyroben ze žlutého opakního skla a byl zdoben čtyřmi páry vrstevnatých modrobílých oček, která se vždy skládala ze dvou vrstev modrého a dvou vrstev bílého skla. Průměr korálku je 15mm a výška 12mm. Průměr otvoru v něm 5mm. Korálek nebyl nalezen celý, ale pouze jeho polovina. Druhá polovina se odlomila a snad toto jeho poškození zapříčinilo jeho ztrátu, vyvlečení ze šňůrky, na které byl navléknut, a následně uložení již poškozeného předmětu do země.

Jedná se o pozdně halštatský až časně laténský korál (typ 519 - Venclová 1990, 70). Ze širší pražské oblasti jsou známé analogie z Běchovic (Zadák - Vencl 1970, 217 - 218, tab. XLIV : 6a; Venclová 1990, 70), z Dolních Břežan a z Žalova - Roztok (Venclová 1990, 70). Typy velmi blízké referovanému nálezu uvádí N. Venclová z Bubenče, Řeporyjí, Velešlavína, Ďáblic, Nového Města, Suchdola a Šárky (Venclová 1990, 72).

Na území Starého Města nebylo osídlení z doby halštatské ani časně laténské doloženo. Z jeho prostoru jsou známy pouze dva laténské kostrové hroby. Jeden z ulice U Vejvodů, ze dvora domu čp. 353/I a druhý blíže nelokalizovaný z Prahy - Josefova, oba řazené do LT B1 - LT C1 (Bureš 1987, 52, 65). K nejbližším lokalitám, kde mohl být korál ve středověku nalezen, patří již zmíněné pohřebiště v Bubenči (Fridrichová - Fridrich - Havel - Kovářík 1995, 194, tab. 11; Hájek 1939, 86n). Pozdně halštatské osídlení se koncentrovalo při dolním toku Rokytky a po obou stranách Botiče. Na pravém břehu Vltavy je nutno zmínit některá vzdálenější naleziště - Střešovice, Suchdol, Řeporyje, Lysolaje, Jinonice, Liboc. Významné místo měla i hradiště Hostivař a později i Závist (souborně i s další literaturou Fridrichová - Fridrich - Havel - Kovářík 1995, 199n).



PRAHA 1 - STARÉ MĚSTO, KLEMENTINUM, HOSPODÁŘSKÝ DVŮR.
ZLOMEK SKLENĚNÉHO KORÁLKU.

Nález pozdně halštatského skleněného korálu, který byl ztracen obyvatelem pražské předlokační aglomeraci někdy v průběhu 12. století, vypovídá o komplikovanosti historie některých pravěkých předmětů a o jejich možném sekundárním využití mimo dobový kontext. Obdobné nálezy v druhotném uložení (korály ve slovanských hrobech) byly učiněny při výzkumu pohřebiště za jízdárnou Pražského hradu (*Smetánka - Hrdlička - Blajerová 1974, 393*), pohřebiště v Motole (*Kovářík 1991, 63; Venclová 1990, 287*) a Malé Strany Josefské ulice čp. 626/III (zde byl nalezen drobný hnědý kruhový korál v zásypu polozemnici z 1. poloviny 13. století - ústní informace J. Čihákové, výzkum PÚPP v r. 1980; *Venclová 1990, 287*). Pozdně halštatský korál s modrobílými očky byl nalezen při výzkumu v Seminářské zahradě v Praze na Petříně. Nález pocházel z výplně středověké kulejové jamky, která se nacházela pod podlahou objeveného románského domu (*Zavřel 1998, 6*). Další, i když mladší nálezy byly získány při výzkumech na Pražském hradě, kde byl nalezen závěsek vyrobený z terry sigillaty (*Kubková 1997, 103*) a fragment keltského skleněného náramku z modrého skla (*Frolík - Smetánka 1997, 41*).

Je pravděpodobné, že tak nezvyklý a výrazný předmět, navíc možná nalezený v pozdně halštatském hrobu, nebyl v raném středověku nošen jen jako šperk, ale též jako apotropaion (prostředek odvracející svou magickou mocí zlo).

Literatura

- Bureš, M. 1987: Plochá kostrová pohřebiště doby laténské v Praze, Archaeologica Pragensia 8, 5 - 156.*
- Fridrichová, M. - Fridrich, J. - Havel, J. - Kovářík, J. 1995: Praha v Pravěku. Archaeologica Pragensia - Supplementum (2). Praha.*
- Frolík, J. - Smetánka, Z. 1997: Archeologie na Pražském hradě. Praha - Litomyšl.*
- Hájek, L. 1939: Hallstattsko - laténské pohřebiště v Praze - Bubenči, Památky Archeologické 61 za r. 1936-38, 86 - 97.*
- Havrda, J. 1997: Zpráva o výsledcích zjišťovacího archeologického výzkumu Praha 1 - Staré Město, Klementinum - hospodářský dvůr. Archiv archeologického oddělení PÚPP.*
- Kovářík, J. 1991: Slovanské kostrové pohřebiště v Praze 5 - Motole. Archaeologica Pragensia - Claves Archaeologicae (1). Praha.*
- Kubková, J. 1997: Dva římské nálezy z Pražského hradu, Archeologické rozhledy 49, 103 - 105.*
- Smetánka, Z. - Hrdlička, L. - Blajerová, M. 1974: Výzkum slovanského pohřebiště za jízdárnou Pražského hradu v roce 1973. Předběžná zpráva, Archeologické rozhledy 26, 386 - 405.*
- Venclová, N. 1990: Prehistoric glass in Bohemia. Praha.*
- Zadák, J. - Venc, S. 1970: Nálezy z běchovické pískovny z let 1960 - 1968, Výzkumy v Čechách 1970, 212 - 246.*
- Zavřel, J. 1998: Archiv nálezových zpráv (NZ) ArÚ Praha, čj. 4685/98, Úvoz čp. 155/IV, Hradčany, Praha 1.*

Ein späthallstattzeitlicher Fund aus mittelalterlichen Schichten in der Prager Altstadt

In einer Schicht aus dem 12. Jahrhundert wurde etwa die Hälfte einer hallstattzeitlichen Perle aus gelbem Rauchglas mit blauweißen Augen gefunden. Der Autor vertritt die Auffassung, das vollständige Stück sei im 12. Jahrhundert - evtl. in einem beschädigten hallstattzeitlichen Grab(?) - gefunden und sekundär als Schmuck oder Amulett getragen worden. Zur Unterstützung dieser Hypothese werden analogische Vorkommen urgeschichtlicher Artefakte in mittelalterlichen Objekten angeführt.